



DIRECTUM-19903-226338

ТОРГОВО-ПРОМЫШЛЕННАЯ ПАЛАТА РОССИЙСКОЙ ФЕДЕРАЦИИ
CHAMBER OF COMMERCE AND INDUSTRY OF THE RUSSIAN FEDERATION

Россия, 109012, Москва, ул. Ильинка, д. 6/1, стр. 1, тел.: (495) 620 0009, факс: (495) 620 0360
bld.1, 6/1, Ilyinka street, Moscow, 109012, Russia, ph.: +7 (495) 620 0009, fax: +7 (495) 620 0360
<http://www.tpprf.ru>, e-mail: tpprf@tpprf.ru

№

Тр/0624

" 18 "

11

2013 года

Премьер-министру
Республики Татарстан

И.Ш. Халикову

Уважаемый Ильдар Шафкатович!

Торгово-промышленной палатой России и Рейтинговым Агентством «Эксперт РА» подготовлен рейтинг создания высокопроизводительных рабочих мест в регионах России (прилагается).

В основу разработки Рейтинга положены две базовые составляющие – удельная выручка на одного занятого и количество вновь созданных рабочих мест. Выбор данного подхода объясняется тем, что методически определение высокопроизводительного рабочего места четко не сформулировано, а многие ключевые показатели региональной статистики выходят более чем с двухгодичным опозданием.

Просим Вас направить представителя экономического блока Правительства Республики Татарстан для выступления на презентации Рейтинга, которая пройдет 3 декабря с.г. в 15-00 в Торгово-промышленной палате РФ по адресу - г. Москва, ул. Ильинка, дом 6, Зал заседаний Президиума Правления ТПП РФ, к. 204.

Информацию об участии просим сообщить до 22 ноября с.г. по адресу tilman@tpprf.ru.

Приложение на 32 л. в 1 экз.

Президент

С.Н.Катырин

Исп. Тильман Ю.А.
тел. (495) 620-01-75
e-mail: tilman@tpprf.ru



Торгово-промышленная палата
Российской Федерации

ЭКСПЕРТ РА
РЕЙТИНГОВОЕ АГЕНТСТВО

Рейтинговое агентство
«Эксперт»

ВЫСОКОПРОИЗВОДИТЕЛЬНЫЕ РАБОЧИЕ МЕСТА В РЕГИОНАХ РОССИИ

Москва
декабрь 2013

ВЫСОКОПРОИЗВОДИТЕЛЬНЫЕ РАБОЧИЕ МЕСТА В РЕГИОНАХ РОССИИ

Аналитическая записка

Москва
декабрь 2013

ОТВ. ЗА ВЫПУСК Гриднев В.С.

ДИЗАЙН И ВЕРСТКА Павлов С.Г.
КОРРЕКТУРА Михеева Н.А.

ВЫСОКОПРОИЗВОДИТЕЛЬНЫЕ РАБОЧИЕ МЕСТА В РЕГИОНАХ РОССИИ

(Аналитическая записка)

М.: ООО «ТПП-Информ», 2013

АННОТАЦИЯ

Настоящее издание представляет подготовленный Торгово-промышленной палатой России и Рейтинговым Агентством «Эксперт РА» рейтинг создания высокопроизводительных рабочих мест в регионах России в 2012 году.

Аналитическая записка демонстрирует изменение положения регионов России в Рейтинге, обосновывает причины таких изменений, отражает динамику производительности труда в регионах России в 2011-2012 годах.

ISBN 978-5-9903437-5-7
УДК 331.103.1:332.1(470)
ББК 65.240
Авт. знак В93

ОГЛАВЛЕНИЕ

РЕЗЮМЕ	4
1. ОБЩАЯ ОЦЕНКА СИТУАЦИИ С ПРОИЗВОДИТЕЛЬНОСТЬЮ ТРУДА В РОССИИ: СТАРТ С ПРЕДПОСЛЕДНЕГО МЕСТА	5
График 1. Сравнение стран ОЭСР по произведенному ВВП на одного рабочего	5
График 2. Производительность труда в крупнейших компаниях России в сравнении с лидерами из стран Восточной Европы или БРИК в год	6
2. СОЗДАНИЕ ВЫСОКОПРОИЗВОДИТЕЛЬНЫХ РАБОЧИХ МЕСТ: ПРИЧИНЫ РЕГИОНАЛЬНОГО ЛИДЕРСТВА	7
2.1 Рента со «столичности» и углеводородов	7
Таблица 1. Топ-10 рейтинга регионов по уровню создания высокопроизводительных рабочих мест	7
График 3. Соотношение производительности труда по отраслям среди ведущих российских и мировых компаний (среднеотраслевая производительность труда Fortune-500 Global = 100%)	8
График 4. Динамика производительности труда в «нефтегазовых» регионах России, 2012 год к 2011-му	9
2.2 Ставка на индустрию и высокие технологии	9
График 5. Соотношение числа создаваемых рабочих мест в обрабатывающей промышленности и текущего числа занятых в этой сфере по регионам России в 2012 году	10
2.3 Рост агломераций и промышленности	11
2.4 Парадоксы модернизации: производительность труда против занятости	12
3. ПРОИЗВОДИТЕЛЬНОСТЬ ТРУДА: ЧУТЬ ВЫШЕ ИНФЛЯЦИИ	13
График 6. Распределение регионов России по динамике производительности труда в 2012 году	13
Таблица 2. Топ-10 регионов РФ по производительности труда в 2011 и 2012 годах	14
Таблица 3. Топ-10 рейтинга регионов по приросту производительности труда в 2012 году	14
График 7. Распределение регионов России по динамике создаваемых рабочих мест в 2012 году	15
График 8. Соотнесение количества созданных рабочих мест и текущей численности занятых в экономике в целом в регионах России в 2012 году	16
Таблица 4. Топ-10 регионов РФ по количеству создаваемых новых рабочих мест в 2011 и 2012 годах	17
Таблица 5. Топ-10 регионов РФ по динамике создаваемых новых рабочих мест в 2012 году	17
Приложение 1.	18
Таблица 1. Рейтинг создания высокопроизводительных рабочих мест в регионах России за 2011 и 2012 годы	18
Таблица 2. Динамика расчетной производительности труда в регионах России в 2011-2012 годах	20
Таблица 3. Динамика созданных рабочих мест в регионах России в 2011–2012 годах	22
Приложение 2. Методика составления рейтинга регионов России по созданию высокопроизводительных рабочих мест	24
Таблица 1. Критерии выделения высокопроизводительных рабочих мест	24

По производительности труда, вычисляемой на основании ВВП на одного работника, Россия находится на предпоследнем месте среди всех стран Организации экономического сотрудничества и развития, уступая только Мексике. В крупнейших отечественных компаниях на одного работника в среднем приходится 183 тыс. долларов от годового оборота – это в 3,4 раза ниже, чем в крупнейших компаниях Японии, почти втрое меньше показателей Западной Европы и США и в 1,7 раза меньше, чем у ведущих корпораций из стран – партнеров России по БРИК.

Средняя по регионам России скорость создания рабочих мест составила за год 45-50 мест на 1 000 занятых. По истокам лидерства субъекты Федерации в рейтинге создания высокопроизводительных рабочих мест регионов можно разделить на несколько групп. Первую образуют Москва и Санкт-Петербург, активно использующие столичную «ренту», которая возникает из-за концентрации в мегаполисах финансовых потоков и штаб-квартир крупнейших отечественных и иностранных корпораций, в том числе из финансового сектора. Весомая доля высокопроизводительных рабочих мест в столицах сосредоточена в сфере обслуживания.

Вторая группа, связанная с первой, основывает свое лидерство на задействовании положения центра большой промышленной агломерации, как это происходит в Свердловской или Нижегородской областях.

Третью группу образуют сугубо сырьевые регионы, такие как «углеводородные клондайки» страны – Ханты-Мансийский и Ямало-Ненецкий автономные округа, где высокая производительность создаваемых рабочих мест напрямую зависит от конъюнктуры мировых цен на нефть и газ.

И наконец, в четвертую группу лидеров рейтинга вошли регионы, преуспевшие в создании «классических» высокопроизводительных рабочих мест в промышленности и технологически продвинутых секторах. Здесь выделяется Республика Татарстан.

Вопреки общепринятому мнению, многие современные (в особенности сборочные) производства не создают много рабочих мест. В совокупности на каждом подобном предприятии трудится в разы меньше рабочих, чем на условном советском заводе. Разница в «трудовом потенциале» между старой и новой промышленностью лучше всего проявилась в кризис 2008–2009 годов, когда АвтоВАЗу пришлось проходить через болезненный процесс сокращения занятости, а калужский кластер по промсборке «русских иномарок» всего лишь сбавил темпы набора персонала.

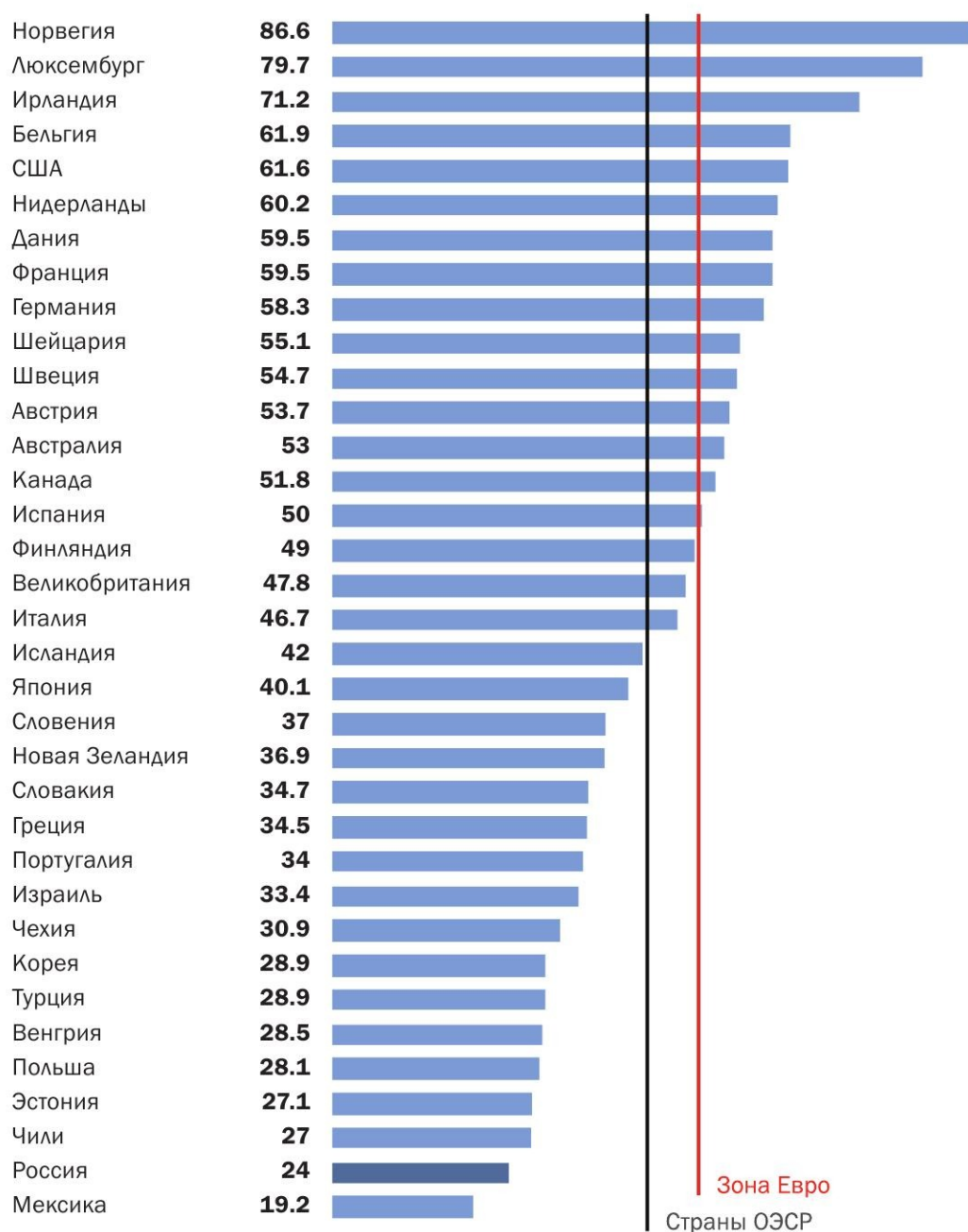
Учитываемые в рейтинге данные в целом показали сравнительно позитивную динамику по производительности труда за 2012 год. Производительность труда, рассчитываемая по выручке на одного занятого, за 2012 год в целом по России выросла на 6,9%, что на 1,2 п. п. выше базовой инфляции за этот период, и составила около 865 тыс. рублей. При этом от субъекта к субъекту показатель мог меняться в разы: от 5,6 млн рублей в Москве до 43,3 тыс. в Дагестане (в 128 раз меньше, чем в столице).

1. ОБЩАЯ ОЦЕНКА СИТУАЦИИ С ПРОИЗВОДИТЕЛЬНОСТЬЮ ТРУДА В РОССИИ: СТАРТ С ПРЕДПОСЛЕДНЕГО МЕСТА

Ни для кого не секрет, что российская экономика страдает от низкой производительности труда. Согласно данным Организации экономического сотрудничества и развития (ОЭСР), производительность труда в России составляет 24 доллара на человека в час, то есть 39% от уровня США – это предпоследнее место среди всех стран-участниц. Хуже ситуация только в Мексике (см. график 1). В компаниях из списка лидеров отечественного бизнеса «Эксперт-400» на одного работника в среднем приходится 183 тыс. долларов годовой выручки. Это в 3,4 раза ниже, чем в крупнейших компаниях Японии, почти вдвое меньше показателей Западной Европы и США и в 1,7 раза меньше, чем у ведущих корпораций из стран – партнеров России по БРИК (см. график 2).

■ График 1.

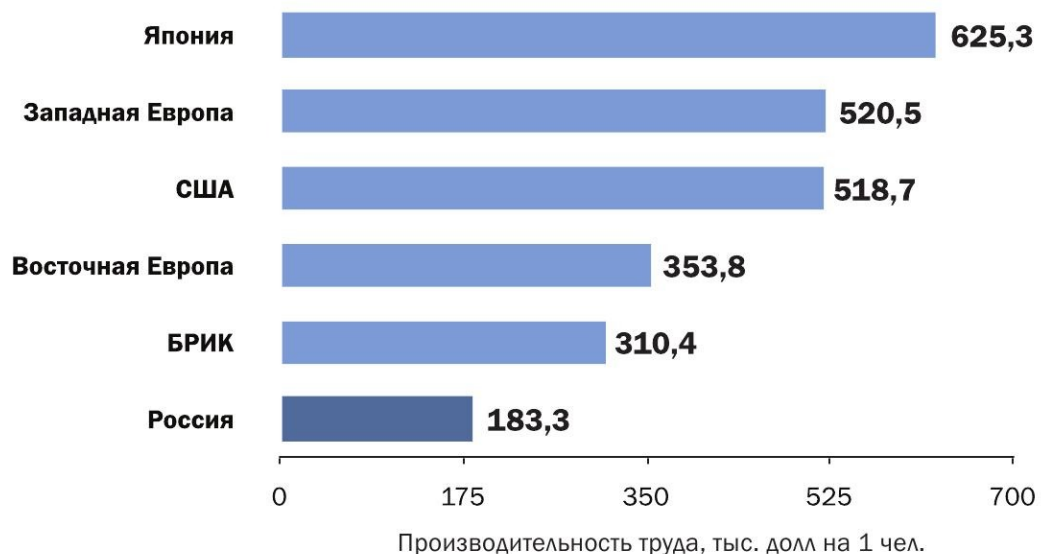
Сравнение стран ОЭСР по произведенному ВВП на одного рабочего



Источник: ОЭСР, расчеты «Эксперта РА»

■ **График 2.**

Производительность труда в крупнейших компаниях России в сравнении с лидерами из стран Восточной Европы и БРИК в год



Источник: данные компаний, Fortune-500 Global, Central and Eastern Europe Top 500 Companies, расчеты «Эксперта РА»

Резервов для повышения производительности труда несколько: внедрение передовых технологий, повышение эффективности организации производства и квалификации работников.

Важность проблемы производительности труда осознана и продекларирована на высшем уровне – так, в частности, в первых послевыборных указах Президента России Владимира Путина от 7 мая 2012 года указано на необходимость создания в стране к 2018 году 25 млн новых высокопроизводительных рабочих мест.

Тому, как решается эта задача в регионах России, и посвящен созданный Торгово-промышленной палатой РФ и «Экспертом РА» рейтинг. Сразу отметим: методические определения высокопроизводительных рабочих мест размыты (подробнее см. Приложение 2), а ряд важнейших показателей региональной статистики (например, валовый региональный продукт – совокупный объем созданной на территории региона добавленной стоимости) выходит более чем с двухгодичным лагом. Поэтому в основу составления рейтинга были положены две базовые составляющие – удельная выручка на одного занятого и количество вновь созданных рабочих мест (см. Методику).

2. СОЗДАНИЕ ВЫСОКОПРОИЗВОДИТЕЛЬНЫХ РАБОЧИХ МЕСТ: ПРИЧИНЫ РЕГИОНАЛЬНОГО ЛИДЕРСТВА

2.1 Рента со «столичности» и углеводородов

«Золото» и «серебро» в рейтинге создания высокопроизводительных рабочих мест в регионах России закономерно занимают две столицы: Москва и Санкт-Петербург (см. таблицу 1; полная версия рейтинга дана в Приложении 1). Именно через эти два мегаполиса проходят основные финансовые потоки, именно здесь наиболее велика концентрация штаб-квартир крупнейших холдинговых структур, в том числе иностранных, хотя их реальная производственная деятельность зачастую происходит в «провинции». Это неизбежно приводит заметному завышению статистики выручки на одного занятого в сравнении с реальной ситуацией.

■ **Таблица 1.**

Топ-10 рейтинга регионов по уровню создания высокопроизводительных рабочих мест¹

Место			Регионы (субъекты РФ)	Индекс по числу созданных высоко производительных рабочих мест, 2012 год	Производительность труда, 2012 год		Число созданных ра- бочих мест, 2012 год	
2012	2011				Тыс. рублей на 1 человека	Место	Тыс. человек	Место
1	1		г. Москва	1	5 565,5	1	349,2	1
2	3	▲	г. Санкт-Петербург	0,262	2 128,5	5	242,9	2
3	5	▲	Республика Татарстан	0,133	1 341,8	9	198,3	3
4	2	▼	ХМАО	0,088	4 420,7	3	40,9	22
5	4	▼	Московская область	0,079	1 270,7	11	125,9	6
6	8	▲	Республика Башкортостан	0,079	981,9	21	163,7	4
7	7		Свердловская область	0,057	1 124,0	15	104,1	7
8	6	▼	ЯНАО	0,057	4 141,6	4	28,9	34
9	10	▲	Краснодарский край	0,055	884,5	28	126,4	5
10	9	▼	Нижегородская область	0,040	1 063,4	18	77	9

▲ Регион, улучшивший свое положение в рейтинге за год

▼ Регион, ухудшивший свое положение в рейтинге за год

Источник: Росстат, расчеты «Эксперта РА»

Однако не стоит приуменьшать и собственноручный вклад столиц в достижение ими лидерства по созданию высокопроизводительных рабочих мест. Если посмотреть на структуру создаваемых в Москве сфер приложения труда, то окажется, что почти каждое пятое рабочее место создается в сфере услуг, чуть больше 18% – в торговле, еще около 11% – в сфере финансовых услуг (в абсолютном выражении – это почти 40 тыс. рабочих мест за год!), то есть в чисто столичных секторах. Характерно, что на 3-м месте по количеству создаваемых рабочих мест в столице – госуправление (около 15%), но по этой «отрасли» выручка ввиду понятных причин отсутствует.

Лидерство Санкт-Петербурга с точки зрения статистики более честно. Причем, если по количеству в целом создаваемых рабочих мест Москва опережает

¹ Полную версию рейтинга см. в Приложении 1 на стр. 18

северную столицу на 43,8%, то по производительности труда разница в 2,7 раза! Помимо указанного эффекта от использования преимуществ «порта приписки» холдингов, сказываются еще несколько факторов. Во-первых, Петербург аккумулирует меньшее количество компаний высокоприбыльных секторов торговли и финансов. Во-вторых, город на Неве в значительно большей степени, чем Москва «отягощен» старой советской промышленностью (в том числе оборонной) с высокой избыточной занятостью. На последнее, в частности, указывает тот факт, что Москва опережает Питер на 36% по производительности труда в обрабатывающем секторе.

В десятку лидеров рейтинга также закономерно попали два главных «углеводородных» региона страны: Ханты-Мансийский и Ямало-Ненецкий автономные округа (4-е и 8-е места, соответственно). Их лидерство обусловлено не столько большими объемами создаваемых рабочих мест, сколько удельной выручкой с каждого из таковых, что неизбежно при высокой мировой конъюнктуре цен на углеводороды. К такому же выводу приводят и анализ рейтинга крупнейших компаний России «Эксперт 400», где наряду с розничной торговлей и электроэнергетикой, нефтегазовые компании входят в тройку лидеров по производительности среди остальных отраслей (см. график 3), и официальная статистика: добыча топливно-энергетических полезных ископаемых лидирует среди всех подвидов экономической деятельности по годовой выручке на одного занятого (12,7 млн рублей на одного занятого против 2 млн в среднем по экономике).

■ **График 3.**

Соотношение производительности труда по отраслям среди ведущих российских и мировых компаний (среднеотраслевая производительность труда Fortune-500 Global = 100%)



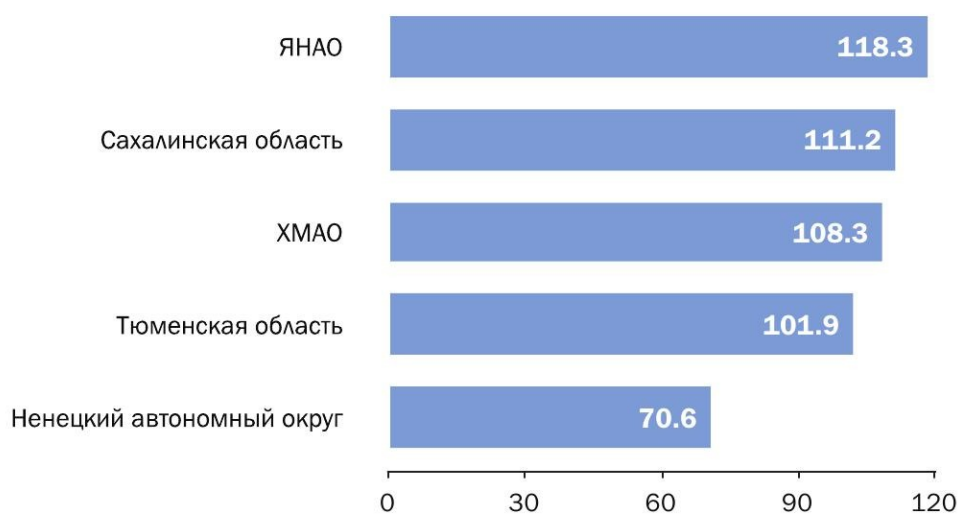
Источник: данные компаний, Fortune-500 Global, Central and Eastern Europe Top 500 Companies, расчеты «Эксперта РА»

Поэтому высокопроизводительными места в добыче углеводородов можно считать лишь в том случае, если они «отягощены» переработкой. Правда, с точки зрения статистики такое «обременение», напротив, ведет к снижению показателя выручки на одного работника. Наиболее яркое тому подтверждение – показатели производительности труда казахстанской Tengizchevroil, которая со своими 7 млн 158 тыс. долларов в расчете на одного сотрудника лидирует среди всех крупных компаний СНГ по производительности труда именно потому, что занимается сугубо добычей нефти и газа.

Впрочем, столь сильная зависимость от нефтегазовой «иглы», об опасности которой не говорил только ленивый, сказывается и на представленных в рейтинге регионах России по производительности труда: высокая, но застойная конъюнктура мировых рынков отрицательно сказалась на показателях создаваемой добавленной стоимости и производительности в Ненецком АО, замедленными темпами повышалась производительность в ХМАО (темпы лишь немного превышали уровень инфляции), а также в Республике Коми (здесь темпы оказались и вовсе ниже уровня инфляции). Исключение составляет ЯНАО, где прирост производительности за 2012 год составил более 18% без учета инфляции (см. график 4), а также Сахалинская область (+11%). В обоих случаях это является следствием функционирования здесь ряда совместных предприятий с участием иностранного капитала.

■ **График 4.**

Динамика производительности труда в «нефтегазовых» регионах России, 2012 год к 2011-му



Источник: Росстат, расчеты «Эксперта РА»

2.2 Ставка на индустрию и высокие технологии

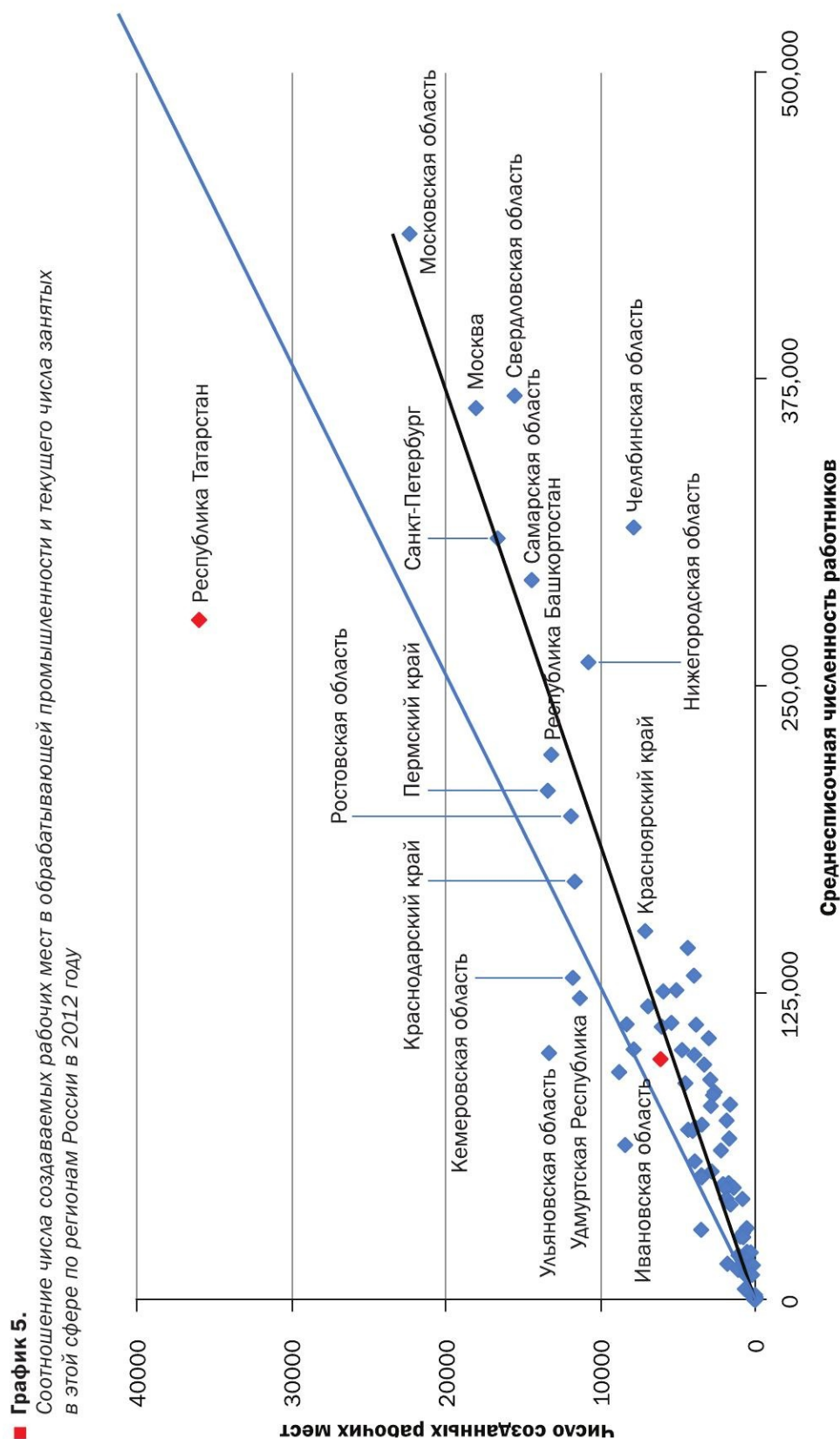
За вычетом финансовых центров и нефтегазовых регионов рейтинг достаточно четко высветил настоящего лидера среди регионов по динамике модернизационных процессов. Им стала Республика Татарстан, которая на протяжении многих лет является лидером по привлечению инвесторов, в том числе в высокотехнологичные сектора экономики.

Татарстан занял третье место в общем рейтинге (по количеству создаваемых рабочих мест регион также на третьем месте, по производительности труда – на 9-м, пропуская вперед регионы нефте- и газодобычи).

Причем, если не учитывать резко выросшее число рабочих мест в образовании (что связано со статистическими «приписками» на момент проведения

Универсиады), то лидером среди отраслей республики по количеству создаваемых рабочих мест стала обрабатывающая промышленность.

То, что республика постепенно превращается в новый индустриальный центр России, становится очевидно, если сравнить количество создаваемых рабочих мест в обработке с действующим числом занятых в этой сфере (см. график 5). Если по текущему числу занятых республика занимает только 7-е место в общем списке субъектов Федерации, то по числу созданных рабочих мест она стала безусловным лидером по итогам 2012 года.



Источник: Росстат, расчеты «Эксперта РА»

Столь позитивная динамика этого региона косвенно подтверждается и общим информационным фоном. Практически раз в неделю на протяжении последних двух лет в СМИ появляется сообщение о том, что в регионе запускается новый инвестиционный проект, преимущественно в промышленности. А если обратиться к инвестиционным обзорам, которые ежеквартально на протяжении последних 3,5 лет готовит журнал «Эксперт», то легко заметить, что Татарстан также оказывается в числе лидеров по количеству заявленных или начатых инвестиционных проектов.

2.3 Рост агломераций и промышленности

Оставшаяся часть топ-10 нашего рейтинга – это регионы, экономика которых держится на двух базовых столпах: стабильно растущая агломерация и развитый промышленный комплекс.

Московская область, занявшая 5-е место в рейтинге, продолжает принимать у себя инвесторов, ориентированных на емкий столичный рынок. Это происходило на протяжении всего периода экономического роста 2000-х годов, когда в разных районах области появлялись производители пищевой продукции (в том числе с иностранным капиталом), строительных материалов и товаров массового спроса. В период посткризисного восстановления эта тенденция продолжилась, хотя и не в прежних масштабах.

После 2008 года инвесторы стали пристальнее следить за будущими издержками при размещении предприятия в том или ином регионе, и Подмосковье с его дорогой землей и уже совсем не дешевой рабочей силой начало испытывать прессинг со стороны субъектов «внешнего кольца» московской агломерации. Это проявилось и на позициях области в рейтинге: по итоговому показателю регион опустился на одну позицию, при этом производительность труда за 2012 год здесь сократилась на 3,5% (без учета инфляции), а количество созданных рабочих мест – на 10%. Сейчас основная часть рабочих мест в Московской области создается в оптовой и розничной торговле (около 23%) и обрабатывающей промышленности (около 17%).

Занявшая в общем рейтинге 2012 года 6-е место Республика Башкортостан в значительной степени получила столь высокую оценку авансом: значительная часть рабочих мест здесь создается в бюджетных секторах экономики, а по уровню производительности труда регион входит только в 3-й десяток субъектов. Однако занять столь высокую позицию в рейтинге позволила динамика последних лет: количество создаваемых рабочих мест выросло за год на 82%, а производительность – на 10%. Регион постепенно начинает конкурировать с Татарстаном за привлечение крупных промышленных инвесторов на свою территорию.

Наш рейтинг фиксирует также тенденцию усиления Екатеринбурга как постиндустриального центра «Большого Урала». Свердловская область, занявшая 7-е место в рейтинге, вошла в топ-10 не столько за счет высокой производительности труда (15-е место в 2012 году), сколько за счет количества созданных рабочих мест (7-е место в рейтинге). И если пристальнее посмотреть на их структуру, то видно, что на первое место выходят не обрабатывающие производства, а оптовая и розничная торговля (17%), сосредоточенная преимущественно в региональной столице. Известно, что промышленность области (в особенности металлургия) обладает избыточной (по мировым и даже по российским меркам) занятостью на производстве. В частности, по уровню производительности в обрабатывающих отраслях Свердловская область занимает только 16-е место среди регионов России. Таким образом, постепенное смещение занятости в сторону обслуживающего сектора здесь закономерно. Если это будет происходить при адекватном росте производительности в обработке и без резкого роста социальных рисков, связанных с территориальными особенностями регионального рынка труда, то в ближайшие годы область окончательно укрепится в качестве одного из ключевых экономических центров страны.

Схожие тенденции обусловили попадание в десятку лидеров нашего рейтинга и Нижегородской области (10-е место).

Выбивается из перечня регионов, опирающихся на агломерации и промышленность, Краснодарский край (9-е место), где в полной степени сказался эффект от многолетних масштабных инвестиций в подготовку зимней Олимпиады-2014. Больше трети (!) созданных рабочих мест здесь пришлось в совокупности на госуправление, образование и здравоохранение. Причем напрямую на чиновников пришлось более 18%. Из рыночных секторов на первом месте по количеству создаваемых мест прогнозируемо оказалось строительство – на него пришлось почти 15%. Не обладая развитым нефтегазовым сектором и высокотехнологичной индустрией, Краснодарский край существенно проигрывает лидерам рейтинга по уровню производительности труда (28-е место), зато темпы роста этого показателя одни из самых высоких в России (более 18% без учета инфляции в 2012 году).

2.4 Парадоксы модернизации: производительность труда против занятости

Зачастую в экспертном сообществе, когда речь заходит о высокопроизводительных рабочих местах, стараются говорить про современные промышленные предприятия, как основу этого процесса. Приведенные выше примеры регионов с крупными агломерациями, развитой торговлей и сферой услуг или нефтяными вышками, несколько корректируют эту точку зрения.

В этом отношении Калужская область является в каком-то смысле лабораторно чистым примером, где практически вся статистически наблюдаемая промышленность представляет собой сверхсовременные предприятия. И что же мы видим?

Область занимает только 37-е место в нашем рейтинге. Во-первых, в регионе уже не создается много новых рабочих мест (по этому показателю область в 2012 году заняла только 56-е место (около 16 тыс. рабочих мест), в 2011 году – 51-е). Данные, наблюдаемые через СМИ и отраслевые мониторинги, показывают, что значительная часть инвестиционных проектов калужского автокластера прошла стадию бурного расширения, предприятия начали выходить на режим плановой работы, что не требует постоянного увеличения штата. Это демонстрирует и рассчитанный нами показатель числа созданных рабочих мест, соотношенный с общим числом занятых – по этому индикатору область занимает только 61-е место (см. таблицу 3 в Приложении 1).

Кроме того, очевидно, что миллионная Калужская область не может конкурировать по количеству создаваемых рабочих мест с рынками труда крупнейших российских агломераций, сколько бы автосборочных производств она не привлекала.

Во-вторых, современные (в особенности сборочные) производства не создают много рабочих мест. В совокупности на каждом подобном предприятии трудится в разы меньше рабочих, чем на условном советском заводе. Разница в трудовом потенциале между старой и новой промышленностью лучше всего проявилась в кризис 2008–2009 годов, когда АвтоВАЗу пришлось проходить через болезненный процесс сокращения занятости, а калужский автокластер всего лишь сбавил темпы набора персонала.

И здесь следует обратиться ко второй составляющей нашего рейтинга – показателю производительности труда. По этому индикатору Калужская область по итогам 2012 года входит в топ-10 со значениями, близкими к Татарстану. А если судить по данным по обрабатывающей промышленности, то регион и вовсе входит в тройку лидеров, уступая только Москве и Санкт-Петербургу.

Таким образом, очевидно, что ставка исключительно на современную промышленность резко повышает производительность труда в экономике, но не приводит к масштабному созданию рабочих мест. И это необходимо учитывать региональным и федеральным властям при формировании инвестиционной и промышленной политики.

3. ПРОИЗВОДИТЕЛЬНОСТЬ ТРУДА: ЧУТЬ ВЫШЕ ИНФЛЯЦИИ

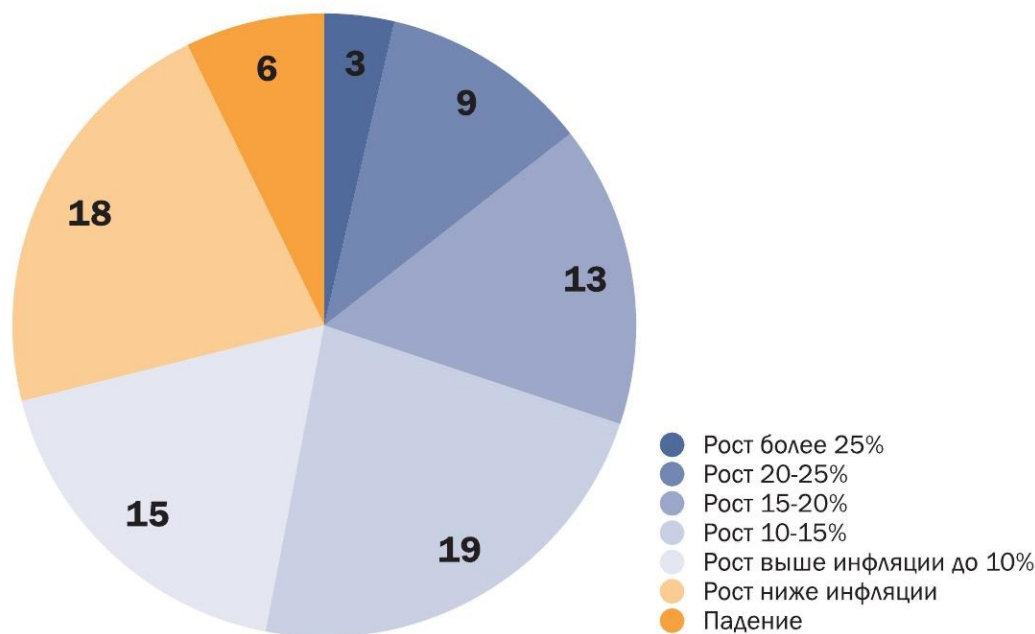
В целом учитываемые в рейтинге данные показали сравнительно позитивную динамику по производительности труда за 2012 год.

Производительность труда, рассчитываемая по выручке на одного занятого, за 2012 год в целом по России выросла на 6,9%, что на 1,2 п. п. выше базовой инфляции за этот период, и составила около 27 тыс. долларов (864,4 тыс. рублей). При этом от субъекта к субъекту показатель мог меняться в разы: от 172 тыс. долларов на человека (около 5,6 млн рублей) в Москве до 1,3 тыс. долларов (43,3 тыс. рублей) в Республике Дагестан (разница в 128 раз).

В 59 субъектах Федерации (то есть более чем в 70%) производительность также росла быстрее инфляции, а в 25 регионах рост составил более 15%. Причем среди этой группы оказались не только субъекты с относительно низкой базой, но и вполне крупные экономические центры (см. график 6, а также таблицу 2 в Приложении 1).

■ **График 6.**

Распределение регионов России по динамике производительности труда в 2012 году



Источник: Росстат, расчеты «Эксперта РА»

В 2012 году по показателю производительности труда среди регионов топ-10 наиболее быстрыми темпами росли два субъекта: лидер рейтинга Москва – на 121% без учета инфляции (которая за год поднялась со 2-го места) и Калужская область – на 122%, переместившаяся в результате с 13-й на 10-ю строчку (см. таблицу 2 в Приложении 1).

В Москве, которая концентрирует в себе основную долю населения страны с высоким платежеспособным спросом, решающую роль сыграло непрекращающееся развитие потребительского сектора, сферы торговли и услуг, которые остаются единственными драйверами роста российской экономики.

Рост производительности труда в Калужской области является прямым следствием «экономического чуда», произошедшего в результате настойчивого пестования региональной администрацией инвестиций в промышленность.

■ **Таблица 2.**

Топ-10 регионов РФ по производительности труда в 2011 и 2012 годах

Место в РФ		Производительность, тыс. рублей на человека в год			Индекс производительности* 2012-го к 2011 году, %
2012	2011	Регион	2012	2011	
-	-	В целом по России	864,4	808,3	106,9
1	2	г. Москва	5 565,5	4 599,5	121,0
2	1	Ненецкий АО	4 604,4	6 519,4	70,6
3	3	ХМАО	4 420,7	4 082,6	108,3
4	4	ЯНАО	4 141,6	3 501,0	118,3
5	6	г. Санкт-Петербург	2 128,5	1 873,2	113,6
6	5	Сахалинская область	2 124,4	1 910,4	111,2
7	7	Чукотский АО	1 852,0	1 856,4	99,8
8	8	Республика Коми	1 564,9	1 484,0	105,4
9	10	Республика Татарстан	1 341,8	1 184,2	113,3
10	13	Калужская область	1 332,4	1 092,4	122,0

*Без учета инфляции

Источник: Росстат, расчеты «Эксперта РА»

■ **Таблица 3.**

Топ-10 рейтинга регионов по приросту производительности труда в 2012 году

Место	Регион	Прирост производительности в 2012 году в % к 2011 году
1	Карачаево-Черкесская Республика	159,4
2	Магаданская область	132,7
3	Республика Адыгея	126,3
4	Астраханская область	124,6
5	Республика Тыва	123,6
6	Томская область	123,3
7	Калужская область	122,0
8	Камчатский край	121,8
9	Забайкальский край	121,4
10	Иркутская область	121,1

*Без учета инфляции

Источник: Росстат, расчеты «Эксперта РА»

Сходные факторы (активная региональная политика по привлечению инвестиций в производственный сектор, а также естественное развитие потребительского сектора) оказали влияние на повышение производительности труда в Санкт-Петербурге (на 113,6%) и в Татарстане (на 113,3%).

В числе субъектов, где производительность падала или росла темпами ниже базового уровня инфляции, оказались все «металлургические» регионы, что вызвано начавшейся в 2012 году стагнацией этого рынка. На 4,9% выросла производительность в Липецкой области, около 4% составил прирост в Тульской и Челябинской областях, на 3,7% выросла производительность в Белгородской области, упал сразу на 5% этот показатель в Вологодской области, где расположен один из крупнейших в России – Череповецкий металлургический комбинат.

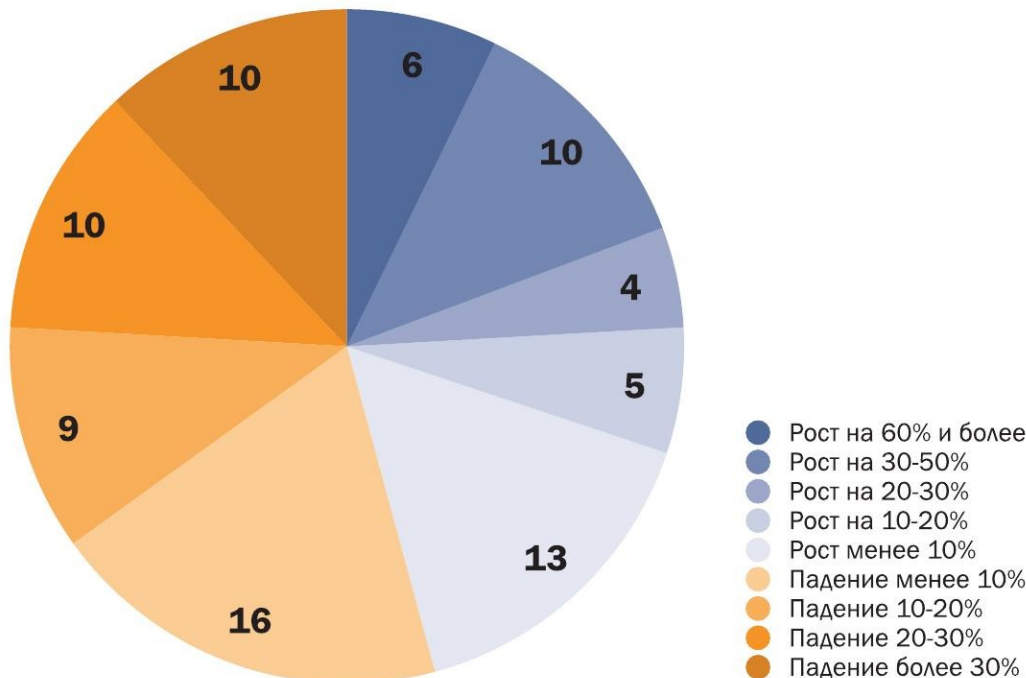
Аналогичные тенденции, как уже отмечалось выше, наблюдались и в большинстве нефтегазовых регионов.

Рабочие места в отличие от производительности труда существенно более изменчивый показатель, зависящий от текущих инвестиционных настроений на конкретной территории. Средняя по регионам России скорость создания рабочих мест составила за год 45-50 на 1 000 занятых.

При общей позитивной динамике в целом по России число созданных рабочих мест увеличилось на 4,1%, число регионов, где количество новых рабочих мест сократилось, составило около 50% (41 регион, см. график 7). Разница между регионами в темпах создания рабочих мест в 2012 году была очень значительной: от 1,3% в среднем по предприятиям Псковской области до 15,1% по организациям Ненецкого автономного округа (см. таблицу 3 в Приложении 1).

■ **График 7.**

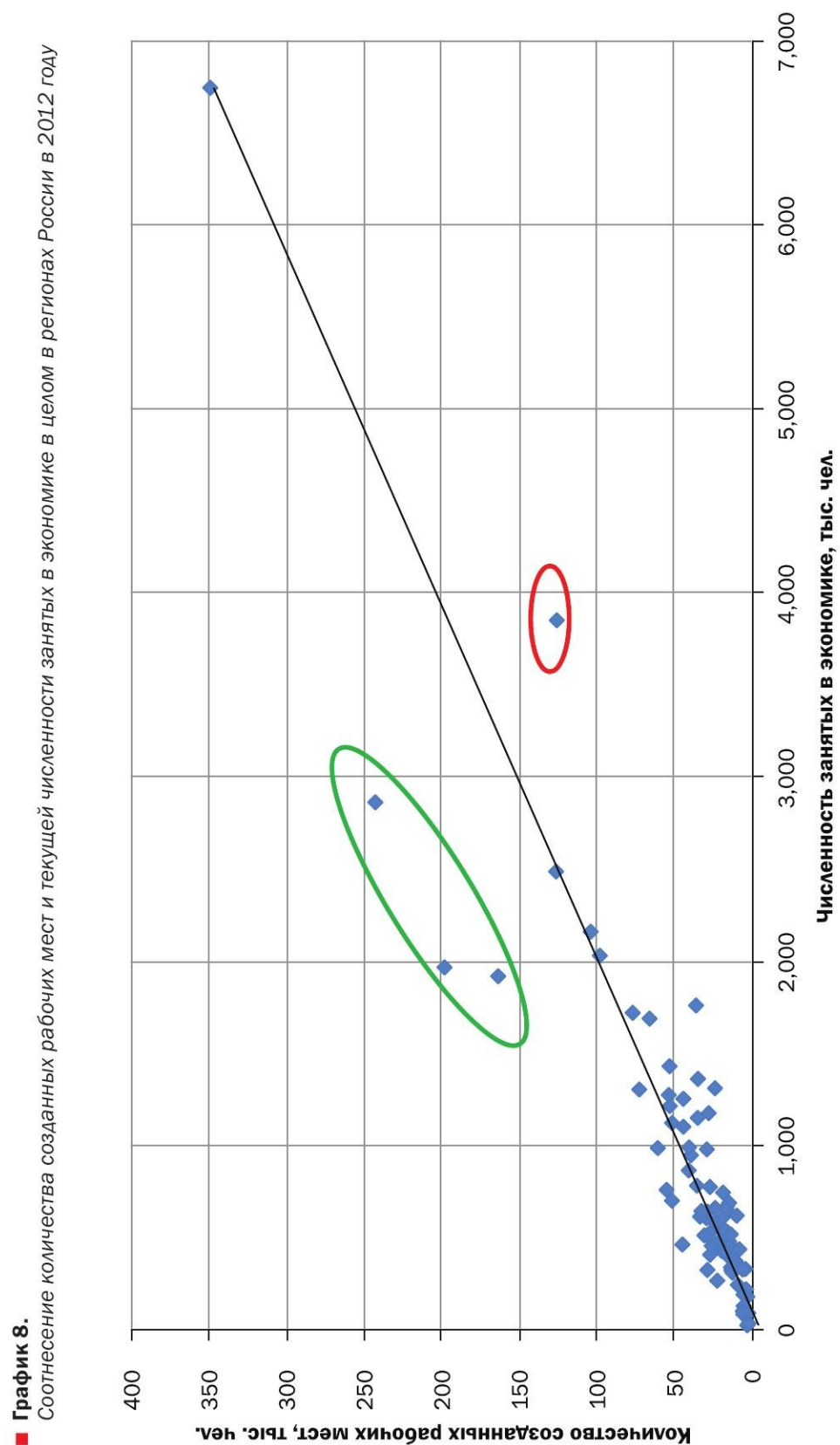
Распределение регионов России по динамике создаваемых рабочих мест в 2012 году



Источник: Росстат, расчеты «Эксперта РА»

По количеству рабочих мест, соотнесенных с общей численностью занятых, выделяются три региона: Республики Татарстан, Башкортостан и Санкт-Петербург. Активно создавались места в ресурсных регионах (см. «зеленый кластер» на графике 8).

Мало рабочих мест создается в Челябинской области, что, видимо, объясняется отсутствием перетока рабочих рук из неэффективных предприятий в эффективные (см. «красный кластер» на графике 8).



■ **Таблица 4.**

Топ-10 регионов РФ по количеству создаваемых новых рабочих мест в 2011 и 2012 годах

Место в РФ		Число созданных рабочих мест, человек			Индекс, %
2012	2011	Регион	2012 год	2011 год	2012-й к 2011 году
		В целом по России	38 238	39 809	
1	1	г. Москва	349 234	355 968	98,1
2	3	г. Санкт-Петербург	242 854	129 454	187,6
3	4	Республика Татарстан	198 293	118 693	167,1
4	7	Республика Башкортостан	163 704	89 657	182,6
5	6	Краснодарский край	126 414	105 518	119,8
6	2	Московская область	125 896	138 566	90,9
7	5	Свердловская область	104 113	115 830	89,9
8	11	Ростовская область	98 220	74 871	131,2
9	10	Нижегородская область	76 989	75 089	102,5
10	12	Кемеровская область	72 794	73 390	99,2

Источник: Росстат, расчеты «Эксперта РА»

■ **Таблица 5.**

Топ-10 регионов РФ по динамике создаваемых новых рабочих мест в 2012 году

Место	Регион	Прирост количества вновь созданных рабочих мест в 2012 году в % к 2011 году
1	г. Санкт-Петербург	187,60
2	Республика Башкортостан	182,59
3	Республика Дагестан	181,76
4	Республика Тыва	168,65
5	Республика Татарстан	167,06
6	Ивановская область	162,34
7	Республика Калмыкия	157,28
8	Белгородская область	150,09
9	Сахалинская область	146,08
10	Удмуртская Республика	137,63

Источник: Росстат, расчеты «Эксперта РА»

ПРИЛОЖЕНИЕ 1

■ Таблица 1.

Рейтинг создания высокопроизводительных рабочих мест в регионах России за 2011 и 2012 годы

Место		Регионы (субъекты РФ)	Индекс по числу созданных высокопроизводительных рабочих мест, 2012 год	Производительность труда, 2012		Число созданных рабочих мест, 2012	
2012	2011			Тыс. руб. на 1 чел.	Место	Тыс. чел.	Место
1	1	г. Москва	1	5 565,5	1	349,2	1
2	3	г. Санкт-Петербург	0,261 8	2 128,5	5	242,9	2
3	5	Республика Татарстан	0,132 8	1 341,8	9	198,3	3
4	2	ХМАО	0,087 9	4 420,7	3	40,9	22
5	4	Московская область	0,079 1	1 270,7	11	125,9	6
6	8	Республика Башкортостан	0,079 0	981,9	21	163,7	4
7	7	Свердловская область	0,057 4	1 124,0	15	104,1	7
8	6	ЯНАО	0,056 6	4 141,6	4	28,9	34
9	10	Краснодарский край	0,054 5	884,5	28	126,4	5
10	9	Нижегородская область	0,039 7	1 063,4	18	77,0	9
11	11	Кемеровская область	0,038 9	1 101,5	16	72,8	10
12	14	Республика Коми	0,033 9	1 564,9	8	45,0	19
13	13	Пермский край	0,031 1	1 203,5	12	53,8	14
14	16	Белгородская область	0,030 7	1 157,5	14	55,2	13
15	15	Самарская область	0,030 1	946,5	24	66,2	11
16	17	Ростовская область	0,028 6	614,1	40	98,2	8
17	12	Красноярский край	0,027 6	1 083,6	17	53,3	15
18	25	Сахалинская область	0,021 9	2 124,4	6	22,5	46
19	19	Оренбургская область	0,021 8	759,4	32	60,8	12
20	20	Ленинградская область	0,018 3	988,0	20	39,5	24
21	22	Хабаровский край	0,018 0	741,7	33	51,7	17
22	32	Липецкая область	0,014 4	926,9	25	33,6	29
23	27	Челябинская область	0,014 2	847,9	29	36,2	25
24	24	Волгоградская область	0,014 1	688,8	36	44,4	20
25	33	Томская область	0,013 8	1 161,2	13	26,1	41
26	18	Вологодская область	0,013 1	974,6	23	29,3	32
27	31	Иркутская область	0,013 0	806,1	30	35,1	27
28	28	Новосибирская область	0,012 4	771,7	31	34,9	28
29	26	Саратовская область	0,011 3	470,5	52	53,1	16
30	40	Удмуртская Республика	0,011 2	687,8	37	35,6	26
31	29	Калининградская область	0,011 0	926,3	26	26,3	40
32	38	Воронежская область	0,010 7	532,3	47	44,4	21
33	21	Тюменская область	0,010 4	975,0	22	23,8	44
34	23	Приморский край	0,009 8	535,4	46	40,7	23
35	30	Республика Саха (Якутия)	0,009 7	922,8	27	23,4	45
36	37	Алтайский край	0,009 2	399,5	61	51,7	18
37	34	Калужская область	0,009 1	1 332,4	10	15,9	56
38	36	Тульская область	0,009 1	740,6	34	27,3	38
39	43	Ульяновская область	0,006 6	460,2	56	32,7	30
40	41	Омская область	0,005 8	456,6	57	29,2	33
41	46	Амурская область	0,005 6	476,3	51	27,1	39

Место		Регионы (субъекты РФ)	Индекс по числу созданных высокопроизводительных рабочих мест, 2012 год	Производительность труда, 2012		Число созданных рабочих мест, 2012	
2012	2011			Тыс. руб. на 1 чел.	Место	Тыс. чел.	Место
42	44	Курская область	0,005 2	606,7	41	19,9	48
43	42	Архангельская область	0,004 8	464,6	54	24,0	42
44	45	Ставропольский край	0,004 7	460,7	55	24,0	43
45	50	Кировская область	0,004 6	377,9	62	28,8	35
46	49	Ярославская область	0,004 5	646,6	39	16,5	54
47	47	Владимирская область	0,004 4	561,7	43	18,8	50
48	56	Тамбовская область	0,004 4	337,8	68	30,8	31
49	52	Рязанская область	0,004 1	563,5	42	17,4	53
50	39	Новгородская область	0,003 6	668,7	38	13,4	62
51	61	Ивановская область	0,003 4	305,8	70	27,5	37
52	48	Мурманская область	0,003 2	705,7	35	11,7	64
53	58	Брянская область	0,003 1	417,3	60	18,4	51
54	53	Тверская область	0,002 9	480,4	50	14,9	58
55	51	Республика Карелия	0,002 7	537,1	45	12,7	63
56	54	Смоленская область	0,002 5	469,7	53	13,8	60
57	35	Республика Бурятия	0,002 3	293,7	71	19,7	49
58	60	Костромская область	0,002 2	421,0	59	13,7	61
59	59	Пензенская область	0,002 1	339,1	65	16,2	55
60	55	Курганская область	0,002 0	338,8	66	15,6	57
61	64	Забайкальский край	0,002 0	248,6	74	21,3	47
62	77	Ненецкий АО	0,001 9	4 604,4	2	3,2	80
63	57	Астраханская область	0,001 9	338,7	67	14,9	59
64	62	Орловская область	0,001 9	481,2	49	10,7	66
65	67	Республика Хакасия	0,001 6	487,5	48	9,2	69
66	65	Республика Марий Эл	0,001 4	358,1	63	11,0	65
67	63	Республика Мордовия	0,001 2	441,5	58	8,3	70
68	68	Чувашская Республика	0,001 2	354,7	64	9,9	67
69	69	Магаданская область	0,001 0	1 046,5	19	4,4	77
70	70	Чеченская Республика	0,000 6	113,3	76	17,6	52
71	71	Кабардино-Балкарская Республика	0,000 4	140,8	75	9,9	68
72	73	Республика Адыгея	0,000 4	249,3	73	5,7	74
73	66	Псковская область	0,000 3	333,4	69	4,4	78
74	72	Камчатский край	0,000 2	548,9	44	3,1	81
75	75	Карачаево-Черкесская Республика	0,000 2	273,8	72	4	79
76	78	Республика Тыва	0,000 1	110,8	78	6,1	71
77	76	Еврейская АО	0,000 1	112,6	77	5,8	73
78	74	Республика Северная Осетия - Алания	0,000 1	89,0	80	6,1	72
79	79	Республика Калмыкия	0,000 1	92,1	79	5,5	75
80	80	Республика Ингушетия	0	64,7	81	5,1	76
81	81	Республика Алтай	0	60,0	82	2,5	82
82	82	Республика Дагестан	0	43,3	83	28,1	36
83	83	Чукотский АО	0	1 852,0	7	2,4	83

■ Регион, улучшивший свое положение в рейтинге за год

■ Регион, ухудшивший свое положение в рейтинге за год

Источник: Росстат, расчеты «Эксперта РА»

■ Таблица 2.

Динамика расчетной производительности труда в регионах России в 2011-2012 годах

Место по производительности в 2012 году	Регион	Производительность в среднем по экономике, рублей на одного занятого		Динамика производительности труда 2012 год/2011 год	
		2011 год	2012 год		
	Средняя производительность	808 269	864 376		■ 7%
1	г. Москва	4 599 477	5 565 541		■ 21%
2	Ненецкий автономный округ	6 519 360	4 604 372	-29% ■	
3	Ханты-Мансийский автономный округ-Югра	4 082 553	4 420 717		■ 8%
4	Ямало-Ненецкий автономный округ	3 501 008	4 141 615		■ 18%
5	г. Санкт-Петербург	1 873 245	2 128 516		■ 14%
6	Сахалинская область	1 910 388	2 124 433		■ 11%
7	Чукотский автономный округ	1 856 425	1 852 034		0%
8	Республика Коми	1 484 028	1 564 866		■ 5%
9	Республика Татарстан	1 184 240	1 341 829		■ 13%
10	Калужская область	1 092 446	1 332 389		■ 22%
11	Московская область	1 315 775	1 270 740	-3% ■	
12	Пермский край	1 108 660	1 203 526		■ 9%
13	Томская область	941 987	1 161 196		■ 23%
14	Белгородская область	1 116 283	1 157 520		■ 4%
15	Свердловская область	1 027 948	1 123 973		■ 9%
16	Кемеровская область	1 058 607	1 101 547		■ 4%
17	Красноярский край	997 765	1 083 613		■ 9%
18	Нижегородская область	1 050 734	1 063 377		■ 1%
19	Магаданская область	788 462	1 046 506		■ 33%
20	Ленинградская область	891 835	988 005		■ 11%
21	Республика Башкортостан	892 822	981 878		■ 10%
22	Тюменская область	956 681	974 964		■ 2%
23	Вологодская область	1 018 990	974 563	-4% ■	
24	Самарская область	855 136	946 535		■ 11%
25	Липецкая область	883 299	926 909		■ 5%
26	Калининградская область	797 067	926 288		■ 16%
27	Республика Саха (Якутия)	1 071 624	922 847	-14% ■	
28	Краснодарский край	747 293	884 509		■ 18%
29	Челябинская область	815 339	847 919		■ 4%
30	Иркутская область	665 769	806 087		■ 21%
31	Новосибирская область	641 603	771 749		■ 20%
32	Оренбургская область	686 315	759 372		■ 11%
33	Хабаровский край	629 380	741 659		■ 18%
34	Тульская область	711 333	740 618		■ 4%
35	Мурманская область	679 929	705 724		■ 4%
36	Волгоградская область	629 792	688 811		■ 9%
37	Удмуртская Республика	592 961	687 831		■ 16%
38	Новгородская область	626 633	668 712		■ 7%
39	Ярославская область	630 172	646 571		■ 3%
40	Ростовская область	546 650	614 066		■ 12%
41	Курская область	562 683	606 659		■ 8%

Место по производительности в 2012 году	Регион	Производительность в среднем по экономике, рублей на одного занятого		Динамика производительности труда 2012 год/2011 год	
		2011 год	2012 год		
42	Рязанская область	482 838	563 535		17%
43	Владимирская область	518 855	561 724		8%
44	Камчатский край	450 513	548 892		22%
45	Республика Карелия	521 485	537 113		3%
46	Приморский край	448 857	535 373		19%
47	Воронежская область	459 032	532 344		16%
48	Республика Хакасия	417 775	487 502		17%
49	Орловская область	413 793	481 238		16%
50	Тверская область	428 483	480 361		12%
51	Амурская область	452 544	476 262		5%
52	Саратовская область	426 139	470 515		10%
53	Смоленская область	436 640	469 723		8%
54	Архангельская область	412 841	464 610		13%
55	Ставропольский край	423 282	460 686		9%
56	Ульяновская область	411 319	460 178		12%
57	Омская область	409 624	456 566		12%
58	Республика Мордовия	401 270	441 495		10%
59	Костромская область	359 805	420 975		17%
60	Брянская область	396 174	417 336		5%
61	Алтайский край	3	399 489		17%
62	Кировская область	346 997	377 929		9%
63	Республика Марий Эл	325 563	358 131		10%
64	Чувашская Республика	326 285	354 742		9%
65	Пензенская область	317 984	339 148		7%
66	Курганская область	321 439	338 807		5%
67	Астраханская область	271 960	338 749		25%
68	Тамбовская область	300 654	337 824		12%
69	Псковская область	323 273	333 431		3%
70	Ивановская область	274 374	305 791		12%
71	Республика Бурятия	275 042	293 728		7%
72	Карачаево-Черкесская Республика	171 828	273 823		59%
73	Республика Адыгея	197 373	249 343		26%
74	Забайкальский край	204 710	248 600		21%
75	Кабардино-Балкарская Республика	153 833	140 840	-8%	
76	Чеченская Республика	98 080	113 271		16%
77	Еврейская автономная область	107 659	112 596		5%
78	Республика Тыва	89 650	110 763		24%
79	Республика Калмыкия	85 993	92 124		7%
80	Республика Северная Осетия – Алания	80 180	89 010		11%
81	Республика Ингушетия	56 643	64 734		14%
82	Республика Алтай	58 250	59 995		3%
83	Республика Дагестан	42 999	43 298		1%

Источник: Росстат, расчеты «Эксперта РА»

■ Таблица 3.

Динамика созданных рабочих мест в регионах России в 2011–2012 годах

1 - Место по числу созданных мест в 2012 году

2 - Общее число созданных рабочих мест по группам организаций, в которых средняя численность работников увеличилась, и по вновь созданным организациям, человек

3 - Число созданных рабочих мест, соотнесенное с численностью занятых, %

1	Регион	2		Динамика в % 2012/2011	3		Место		Динамика, п.п. 2012/2011
		2011	2012		2011	2012	2011	2012	
	РФ	3 173 744	3 304 156	104,1	4,5	4,6	-	-	0,1 ▲
1	г. Москва	355 968	349 234	98,11	5,4	5,2	23	21	-0,3 ▼
2	г. Санкт-Петербург	129 454	242 854	187,60	4,6	8,5	33	7	3,9 ▲
3	Республика Татарстан	118 693	198 293	167,06	6,1	10,1	16	2	4,0 ▲
4	Республика Башкортостан	89 657	163 704	182,59	4,7	8,5	32	6	3,9 ▲
5	Краснодарский край	105 518	126 414	119,80	4,3	5,1	39	24	0,7 ▲
6	Московская область	138 566	125 896	90,86	3,6	3,3	53	56	-0,3 ▼
7	Свердловская область	115 830	104 113	89,88	5,4	4,8	24	27	-0,6 ▼
8	Ростовская область	74 871	98 220	131,19	3,7	4,8	49	26	1,1 ▲
9	Нижегородская область	75 089	76 989	102,53	4,5	4,5	35	35	-0,1 ▼
10	Кемеровская область	73 390	72 794	99,19	5,6	5,6	20	17	-0,1 ▼
11	Самарская область	53 993	66 157	122,53	3,2	3,9	63	48	0,7 ▲
12	Оренбургская область	54 443	60 824	111,72	5,5	6,2	21	14	0,6 ▲
13	Белгородская область	36 785	55 209	150,09	5,0	7,3	29	10	2,3 ▲
14	Пермский край	48 898	53 800	110,02	3,8	4,2	47	39	0,4 ▲
15	Красноярский край	54 471	53 285	97,82	3,8	3,7	46	51	-0,1 ▼
16	Саратовская область	64 209	53 077	82,66	5,2	4,4	26	38	-0,8 ▼
17	Хабаровский край	54 896	51 732	94,24	7,8	7,4	7	9	-0,4 ▼
18	Алтайский край	52 143	51 656	99,07	4,7	4,6	31	31	-0,1 ▼
19	Республика Коми	33 637	45 007	133,80	7,4	9,8	9	3	2,4 ▲
20	Волгоградская область	47 823	44 365	92,77	3,8	3,5	44	54	-0,3 ▼
21	Воронежская область	35 945	44 362	123,42	3,3	4,0	60	47	0,8 ▲
22	Ханты-Мансийский авт. округ-Югра	69 502	40 865	58,80	8,2	4,7	4	29	-3,5 ▼
23	Приморский край	78 048	40 655	52,09	8,0	4,1	5	45	-3,9 ▼
24	Ленинградская область	41 207	39 539	95,95	4,4	4,2	38	42	-0,2 ▼
25	Челябинская область	32 788	36 194	110,39	1,9	2,1	81	76	0,2 ▲
26	Удмуртская Республика	25 897	35 643	137,63	3,3	4,6	56	32	1,2 ▲
27	Иркутская область	34 396	35 116	102,09	3,0	3,1	65	60	0,1 ▲
28	Новосибирская область	39 019	34 914	89,48	2,9	2,6	68	70	-0,3 ▼
29	Липецкая область	26 010	33 586	129,13	4,5	5,5	36	18	1,0 ▲
30	Ульяновская область	34 358	32 729	95,26	5,3	5,1	25	22	-0,2 ▼
31	Тамбовская область	26 021	30 841	118,52	5,1	6,0	28	15	0,9 ▲
32	Вологодская область	38 398	29 339	76,41	6,4	4,9	12	25	-1,6 ▼
33	Омская область	35 632	29 243	82,07	3,6	3,0	52	64	-0,6 ▼
34	Ямало-Ненецкий автономный округ	39 781	28 859	72,54	12,8	9,0	2	4	-3,8 ▼
35	Кировская область	28 113	28 815	102,50	4,3	4,5	40	34	0,2 ▲
36	Республика Дагестан	15 440	28 063	181,76	1,3	2,4	83	74	1,1 ▲
37	Ивановская область	16 943	27 506	162,34	3,3	5,3	59	20	2,0 ▲
38	Тульская область	26 173	27 277	104,22	3,4	3,5	55	55	0,1 ▲
39	Амурская область	28 364	27 122	95,62	6,7	6,7	11	12	0,0

1	Регион	2		Динамика в % 2012/2011	3		Место		Динамика, п.п. 2012/2011
		2011	2012		2011	2012	2011	2012	
40	Калининградская область	30 319	26 332	86,85	6,3	5,4	15	19	-0,9 ▼
41	Томская область	24 290	26 097	107,44	5,2	5,8	27	16	0,6 ▲
42	Архангельская область (частично)	35 141	24 015	68,34	5,8	4,1	17	44	-1,7 ▼
43	Ставропольский край	30 932	23 984	77,54	2,4	1,8	76	80	-0,6 ▼
44	но)	36 697	23 829	64,93	5,7	3,6	19	53	-2,1 ▼
45	Республика Саха (Якутия)	22 417	23 434	104,54	5,0	5,1	30	23	0,1 ▲
46	Сахалинская область	15 410	22 511	146,08	5,8	8,5	18	5	2,7 ▲
47	Забайкальский край	17 356	21 275	122,58	3,6	4,5	51	36	0,8 ▲
48	Курская область	24 357	19 932	81,83	4,6	3,7	34	52	-0,8 ▼
49	Республика Бурятия	75 972	19 664	25,88	18,0	4,6	1	30	-13,3 ▼
50	Владимирская область	24 174	18 782	77,70	3,3	2,5	57	72	-0,8 ▼
51	Брянская область	13 468	18 406	136,66	2,2	3,0	77	63	0,8 ▲
52	Чеченская Республика	22 198	17 619	79,37	6,4	4,2	13	40	-2,2 ▼
53	Рязанская область	18 146	17 377	95,76	3,4	3,2	54	57	-0,2 ▼
54	Ярославская область	18 893	16 540	87,55	2,9	2,5	67	71	-0,4 ▼
55	Пензенская область	16 512	16 241	98,36	2,5	2,4	74	73	-0,1 ▼
56	Калужская область	19 889	15 948	80,19	3,8	3,0	48	61	-0,8 ▼
57	Курганская область	25 426	15 560	61,20	6,4	3,9	14	49	-2,4 ▼
58	Тверская область	19 220	14 882	77,43	2,8	2,2	70	75	-0,7 ▼
59	Астраханская область	19 953	14 865	74,50	4,1	3,1	43	59	-1,0 ▼
60	Смоленская область	18 695	13 811	73,88	3,7	2,7	50	69	-1,0 ▼
61	Костромская область	13 749	13 710	99,72	4,1	4,1	42	46	0,0
62	Новгородская область	25 787	13 378	51,88	8,0	4,2	6	41	-3,8 ▼
63	Республика Карелия	17 035	12 735	74,76	5,5	4,1	22	43	-1,3 ▼
64	Мурманская область	18 358	11 704	63,75	4,3	2,7	41	68	-1,6 ▼
65	Республика Марий Эл	10 836	10 957	101,12	3,2	3,2	64	58	0,0
66	Орловская область	10 757	10 703	99,50	2,9	2,9	66	65	-0,1 ▼
67	Чувашская Республика	9 683	9 922	102,47	1,6	1,6	82	82	0,0
68	Кабардино-Балкарская Республика	8 600	9 877	114,85	2,6	2,8	73	67	0,2 ▲
69	Республика Хакасия	8 235	9 249	112,31	3,3	3,8	58	50	0,6 ▲
70	Республика Мордовия	10 688	8 303	77,69	2,4	1,9	75	77	-0,5
71	Республика Тыва	3 630	6 122	168,65	3,3	6,3	62	13	3,0 ▲
72	Республика Северная Осетия – Алания	9 376	6 117	65,24	2,9	1,9	69	78	-1,0 ▼
73	Еврейская автономная область	5 599	5 760	102,88	6,8	7,2	10	11	0,3 ▲
74	Республика Адыгея	4 141	5 651	136,46	2,2	3,0	78	62	0,8 ▲
75	Республика Калмыкия	3 521	5 538	157,28	2,8	4,4	72	37	1,6 ▲
76	Республика Ингушетия	3 796	5 075	133,69	3,8	4,8	45	28	1,0 ▲
77	Магаданская область	4 292	4 362	101,63	4,4	4,6	37	33	0,1 ▲
78	Псковская область	10 613	4 351	41,00	3,3	1,3	61	83	-1,9 ▼
79	Карачаево-Черкесская Республика	4 196	3 992	95,14	2,0	1,8	80	79	-0,2 ▼
80	Ненецкий автономный округ	2 433	3 199	131,48	11,7	15,1	3	1	3,4 ▲
81	Камчатский край	3 754	3 148	83,86	2,1	1,8	79	81	-0,3 ▼
82	Республика Алтай	2 419	2 518	104,09	2,8	2,9	71	66	0,1 ▲
83	Чукотский автономный округ	2 412	2 390	99,09	7,8	7,6	8	8	-0,2 ▼

Источник: Росстат, расчеты «Эксперта РА»

ПРИЛОЖЕНИЕ 2

МЕТОДИКА СОСТАВЛЕНИЯ РЕЙТИНГА РЕГИОНОВ РОССИИ ПО СОЗДАНИЮ ВЫСОКОПРОИЗВОДИТЕЛЬНЫХ РАБОЧИХ МЕСТ

В мировой практике оценка производительности рабочих мест используется, как правило, для межстрановых сравнений и факторного анализа для выявления территориальных и (или) отраслевых особенностей, влияющих на производительность труда. Это простейший индикатор, рассчитываемый как валовый внутренний продукт, взвешенный на время, за которое он произведен, и на численность занятых в экономике (пример – рейтинг стран ОЭСР).

Несмотря на ежегодно составляемые рейтинги стран по уровню производительности, критерии, определяющие непосредственно понятие «высокопроизводительное рабочее место», в мировой практике не выделяются. Связано это с тем, что акценты при оценке рабочих мест смещены в пользу индикаторов, комплексно отражающих влияние имеющихся в стране/регионе рабочих мест на социально-экономическое развитие страны (см. таблицу 1 – определение Всемирного банка и Международной организации труда). Представление о таких индикаторах может дать, например, индекс «достойного труда», при расчете которого, помимо экономических параметров, учитываются такие неденежные факторы, как возможность трудоустройства, стабильность и безопасность работы и др.

В связи с этим для определения самобытного понятия «высокопроизводительные рабочие места» используются отечественные формулировки.

В рамках Системы национальных счетов под рабочим местом в целом понимается некий договор в явной или неявной форме, заключаемый между конкретным лицом и институциональной единицей на выполнение определенной работы за оговоренную плату в течение установленного срока или до дальнейшего уведомления.

Подходы к выделению критериев «высокой производительности» разнятся в зависимости от ведомства и организации (см. таблицу 1).

■ Таблица 1.

Критерии выделения высокопроизводительных рабочих мест

ИСТОЧНИК	КРИТЕРИИ ВЫСОКОПРОИЗВОДИТЕЛЬНОГО РАБОЧЕГО МЕСТА	
Деловая Россия	Выручка не менее 3 млн рублей в год	Источник: План «Новая индустриализация. Концепция 25x25», 16.05.2011 http://www.deloros.ru/main.php?mid=193
АНО «АСИ»	<ol style="list-style-type: none"> Производительность труда не ниже 900 тыс. рублей в год в ценах 2011 года – для всех секторов экономики, кроме государственного управления и обеспечения военной безопасности, обязательного социального обеспечения, образования, здравоохранения, предоставления социальных и прочих коммунальных, а также персональных услуг (разделы L, M, N, O ОКВЭД). Зарплата не ниже 30 тыс. рублей в месяц в ценах 2011 года, скорректированная с учетом отличия уровня потребительских цен в регионе от среднего по стране – для аналогичных разделов ОКВЭД 	Источник: Дорожная карта «Создание Национальной системы компетенций и квалификаций» (НСКК) Национальной предпринимательской инициативы по улучшению инвестиционного климата в Российской Федерации Агентства стратегических инициатив по продвижению новых проектов http://www.asi.ru/news/profstandarty/%D0%94%D0%BE%D1%80%D0%BE%D0%B6%D0%BD%D0%B0%D1%8F%20%D0%BA%D0%B0%D1%80%D1%82%D0%B0%20%D0%9D%D0%A1%D0%9A%D0%9A.pdf
	<ol style="list-style-type: none"> Для коммерческого сектора ВПРМ производительность больше 963 тыс. рублей в год (по добавленной стоимости в ценах 2011 года) Для бюджетных отраслей ВПРМ – зарплата больше 44 940 рублей в месяц с учетом уровня цен в регионе, в ценах 2011 года 	Источник: Дорожная карта по переходу к Национальной системе компетенций и квалификаций (НСКК). Конференция газеты «Ведомости», 15.05.2013

ИСТОЧНИК	КРИТЕРИИ ВЫСОКОПРОИЗВОДИТЕЛЬНОГО РАБОЧЕГО МЕСТА	
Минэкономразвития РФ	<p>ВПРМ – все занятые рабочие места предприятия, производительность труда которого превышает определенный уровень. Значение критерия ВПРМ по производительности труда определялось исходя из среднего уровня производительности труда 6 крупнейших мировых экономик (за исключением России) – США, Китая, Японии, Германии, Индии, Бразилии. ВПРМ находятся на предприятиях, имеющих в 2011 году добавленной стоимости в расчете на одно замещенное рабочее место на уровне не менее 612 тыс. рублей, а к 2020 году показатель увеличивается до 830 тыс. рублей в ценах 2011 года.</p> <p>Значение критерия высокопроизводительного рабочего места по заработной плате устанавливалось на основе определения среднего класса, данного специалистами Всемирного банка в докладе Global Economic Prospects 2007 (домохозяйство находится в среднем классе при доходе на занятого в размере 8–34 тыс. долларов в год в ценах 2000 года по ППС). В российских условиях это соответствует среднемесячному доходу в 2011 году 20–84 тыс. рублей на одного занятого. В прогнозе для критерия ВПРМ в секторе услуг использовалось среднее значение этого интервала – 52 тыс. рублей в месяц в ценах 2011 года – на весь прогнозный период. В качестве уровня дохода на одного занятого использовался уровень заработной платы. В этом случае в 2020 году ВПРМ должно обеспечивать минимальный уровень заработной платы в размере 80 тыс. рублей в месяц в текущих ценах.</p>	<p><i>Источник: Прогноз долгосрочного социально-экономического развития РФ на период до 2030 года</i></p>
Росстат	<p>Критерии по ВПРМ те же, что и у Министерства экономического развития РФ. Добавляются малые предприятия.</p>	<p><i>Источник: Временная методика расчета показателя «Прирост высокопроизводительных рабочих мест, в процентах к предыдущему году», 21.02.2013</i></p>
Всемирный банк	<p>Используется термин «рабочие места, в наибольшей степени благоприятствующие развитию». Это те рабочие места, которые наиболее ценны для общества, с учетом как их ценности для работающих, так и потенциальных побочных эффектов – позитивных либо негативных (к числу видов занятости, вносящих в развитие более существенный вклад, нежели другие, относятся те, которые сокращают бедность, связывают экономику с мировыми рынками, либо укрепляют доверие и повышают гражданскую активность). Критерии выделения различны для каждой экономики в зависимости от уровня развития страны и ведущих секторов. Для России это рабочие места, способствующие диверсификации экспорта и рабочие места, не субсидируемые за счет трансфертов.</p> <p>В соответствии с методологией, используемой большинством российских источников к ВПРМ по производительности может быть отнесен нефтегазовый сектор (73% всех рабочих мест здесь относятся к ВПРМ – максимальный показатель по отраслям). В соответствии с методологией ВБ такие рабочие места, наоборот, входят в число наименее благоприятствующих развитию.</p>	<p><i>Источник: Дорожная карта по переходу к Национальной системе компетенций и квалификаций (НСКК). Конференция газеты «Ведомости», 15.05.2013</i></p>

МОТ

Концепция «достойного труда». В соответствии с определением МОТ это «...производительный труд, при котором обеспечивается защита прав, достойный доход и социальная защита. Он также подразумевает достаточность в том смысле, что возможность зарабатывать должна быть полностью доступна для всех». Страны оцениваются по 11 группам индикаторов, среди них индикаторы необходимого объема доходов и продуктивности, возможности трудоустройства, стабильности и безопасности работы и др.

Источник: *Decent Work Indicators. Concepts and definitions.*
 Май, 2012 год.
http://www.ilo.org/wcmsp5/groups/public/--dgreports/--stat/documents/publication/wcms_183859.pdf

Несмотря на разнообразие конкретных числовых значений порога отсека не высокопроизводительных рабочих мест, почти все они сходятся на том, что при определении ВПРМ в зависимости от сектора экономики используются два критерия:

Для большинства рыночных отраслей (добывающая, обрабатывающая промышленность, производство и переработка электроэнергии, газа и воды, торговля, строительство, сельское и лесное хозяйство и др.) основным критерием выступает производительность труда, которая описывается показателем добавленной стоимости, создаваемой предприятием, на одного сотрудника.

Для нерыночных секторов (здравоохранение, образование, государственное управление, коммунальные услуги) и финансового сектора из-за специфических механизмов формирования добавленной стоимости в качестве основного критерия выступает уровень зарплаты на одного занятого.

При сопоставлении рейтинга регионов России возникает важная методическая проблема запаздывания выхода статистики по добавленной стоимости (публикация валового регионального продукта происходит с лагом в 2 года), что делает актуальные исследования невозможными.

Для расчета производительности труда в итоговом варианте методики использовался показатель «Выручка (нетто) от продажи товаров, продукции, работ, услуг (за минусом налога на добавленную стоимость, акцизов и иных аналогичных обязательных платежей)» на одного занятого:

(1)

$$P_{ni} = V_{ni} / P_{ni}, \text{ где}$$

- P_{ni} – производительность в субъекте n за i -й год;
- V_{ni} – выручка от продажи в субъекте n за i -й год;
- P_{ni} – среднесписочная численность работников по полному кругу организаций в субъекте n в за i -й год.

Далее для каждого региона вычислялась условная производительность труда по методу линейного масштабирования:

(2)

$$X_{ni} = (P_{ni} - P_{mini}) / (P_{maxi} - P_{mini}), \text{ где}$$

- X_{ni} – условная производительность в субъекте n за i -й год;
- P_{ni} – расчетная производительность в субъекте n за i -й год;
- P_{mini} – минимальный уровень производительности труда среди всех регионов России за i -й год;
- P_{maxi} – максимальный уровень производительности труда среди всех регионов России за i -й год.

Второй базовой компонентой рейтинга является показатель «Общее число созданных рабочих мест по группам организаций, на которых средняя численность работников увеличилась и по вновь созданным организациям», по которому для каждого региона вычисляется условное значение по формуле аналогичной формуле (2).

Итоговый показатель «Условно созданные высокопроизводительные рабочие места» получается путем перемножения условной производительности труда на условное число созданных рабочих мест:

$$BM_{ni} = Y_{ni} \times X_{ni}, \text{ где}$$

- BM_{ni} – условное число созданных ВПРМ в регионе n в i -й год;
- R_{ni} – условное число созданных рабочих мест в регионе n в i -й год;
- P_{ni} – условная производительность в субъекте n в i -й год.

Итогом произведенных расчетов являются условные высокопроизводительные рабочие места. Их математический смысл заключается в том, что чем выше производительность в каком-либо секторе в субъекте, тем больше итоговое число условных рабочих мест. Таким образом, расчет рейтинга основан на допущении, что текущая производительность в отраслях в субъекте коррелирует с производительностью вновь созданных рабочих мест.

ВЫСОКОПРОИЗВОДИТЕЛЬНЫЕ РАБОЧИЕ МЕСТА
В РЕГИОНАХ РОССИИ
(Аналитическая записка)



Издатель ООО «ТПП-Информ»
127055, Москва, 2-й Лесной пер., д. 10
Тел.: (495) 620-03-61
E-mail: press@tpp-inform.ru
www.tpp-inform.ru

Подписано в печать 19.11.2013 Формат 60х90/16
Печать офсетная. Печ. л. 2,5. Тираж 600 Заказ №15

Отпечатано в типографии
ООО «ОФСЕТ ПРИНТ – М»
123100, Москва, Краснопресненская наб., д. 14

